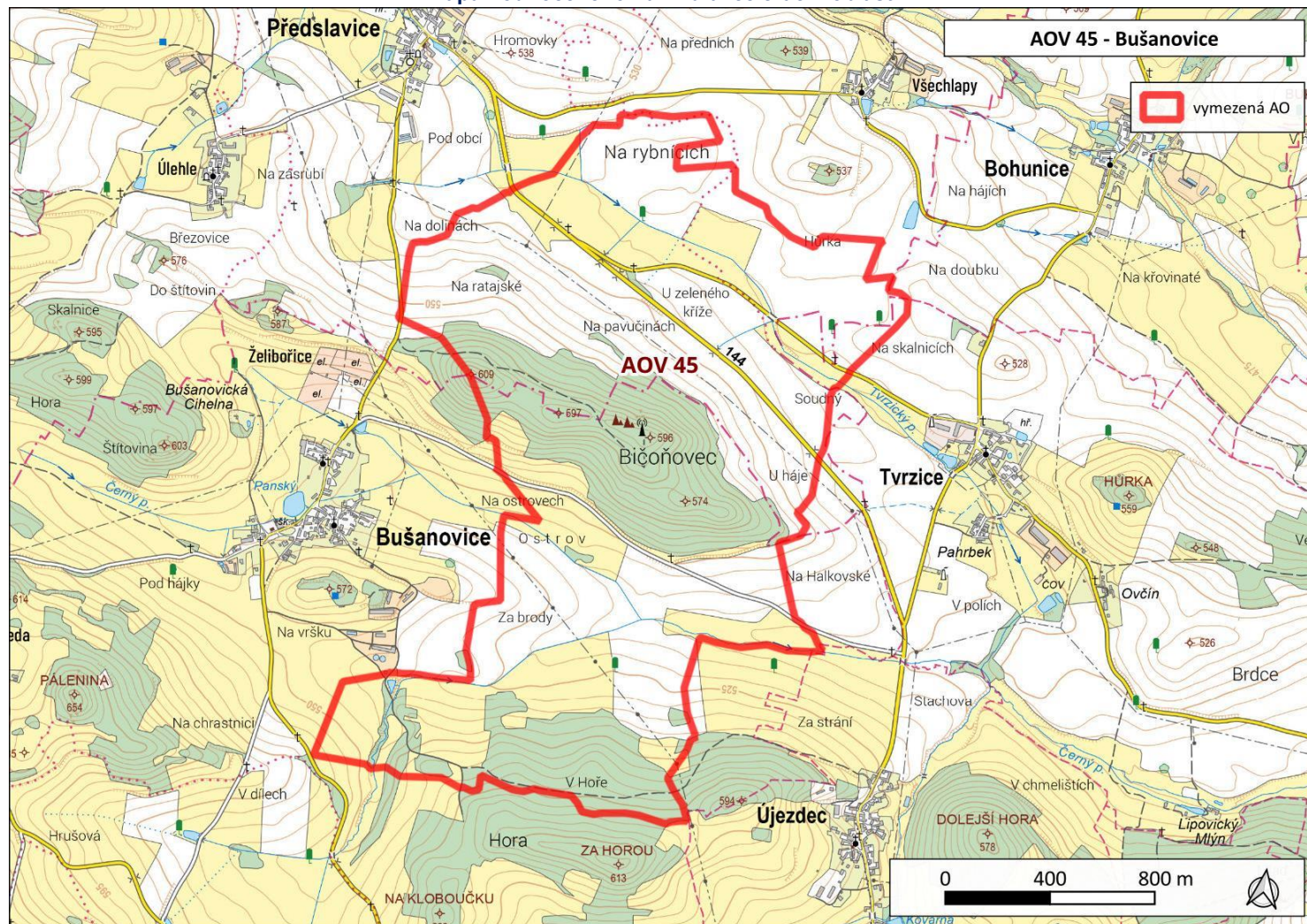
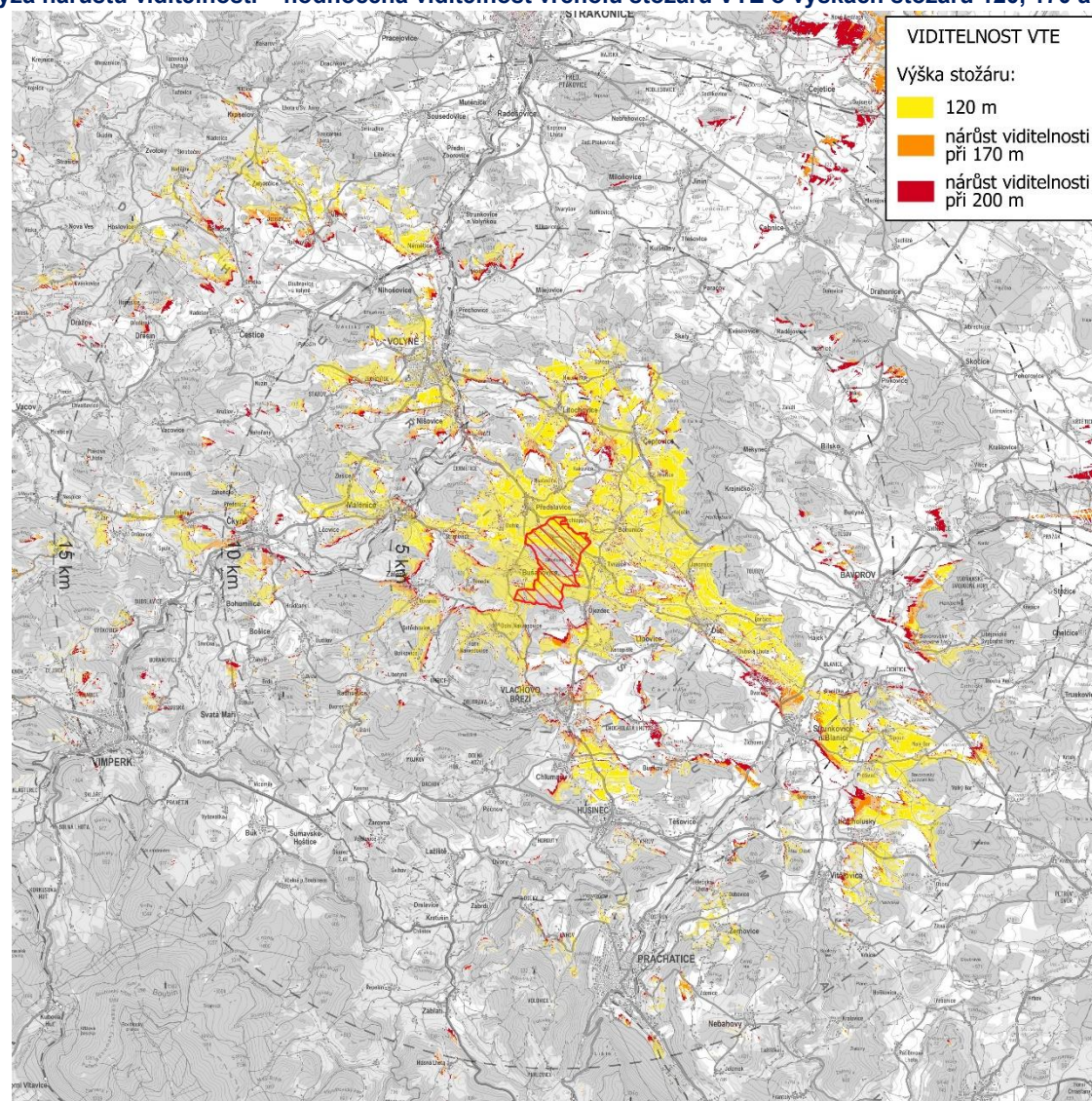


Akcelerační oblast	AOV45 Bušanovice
Kraj	Jihočeský kraj
Dotčené obce	Bohunice, Tvrzice, Bušanovice, Předslavice

Mapa hodnoceného návrhu akcelerační oblasti



Analýza nárůstu viditelnosti – hodnocena viditelnost vrcholu stožáru VTE o výškách stožáru 120, 170 a 200 m.



Potenciální vlivy uplatnění Z2ÚRP na jednotlivé složky životního prostředí				Vliv při uplatnění podmínek ÚO
Sídla – obyvatelstvo, hluk a veřejné zdraví:	<p>Nejbližší zástavba: Bušanovice, Předslavice, Tvrzice, Újezdec – nad 500 m. Předpokládaný zdroj hluku: max. 106 dB na jednu VTE, požadavek na vzdálenost od obytné zástavby min. 500 m (předpokládaná hluková zátěž v takové vzdálenosti cca 37 dB). Není předpoklad překračování hlukových limitů, možnost obtěžování v okrajových částech zástavby v noční době. Vlivy na veřejné zdraví zanedbatelné. Hlukové vlivy v době výstavby jen z dopravy – zanedbatelné.</p> <p>Z hlediska stroboskopického efektu nelze vyloučit v místech viditelnost VTE od obytné zástavby vystavení obyvatelstva flicker efektu se zanedbatelným vlivem na veřejné zdraví.</p> <p>Podmínky a zmírňující opatření ÚO: Negativním vlivům předcházeno vymezením AO nad 500 m od zástavby. Podmínka na podrobnou hlukovou studii působení hluku na obytnou zástavbu (chráněné venkovní prostory) zahrnující kumulativní působení ostatních existujících a povolených zdrojů hluku. Podmínka pro navazující řízení na zpracování studie působení stroboskopického efektu na obytnou zástavbu.</p> <p>Opatření SEA: Navržené podmínky a zmírňující opatření ÚO řešeny dostatečně, bez dalšího návrhu dle SEA.</p>			0
Účinek	Přímý zanedbatelný	Čas / Trvání	Zanedbatelný ve všech časových řadách	
Klima a ovzduší:	<p>Vlivy na ovzduší v době výstavby zanedbatelné (prašnost při přesunu zemin, emise ze spalování PHM, sekundární prašnost), v době provozu mírně pozitivní z důvodu náhrady spalovacích zdrojů při výrobě el. energie.</p> <p>Podmínky a zmírňující opatření ÚO: Vliv zanedbatelný, podmínky nestanoveny.</p> <p>Opatření SEA: Bez dalšího návrhu dle SEA.</p>			0 / +1
Účinek	Přímý zanedbatelný v době výstavby, nepřímý mírně pozitivní v době provozu	Čas / Trvání	Krátkodobý 0, dlouhodobý +1	
Příroda a biologická rozmanitost:	<p>Nejbližším zvláště chráněným územím ve vztahu k dotčené AO je NPP U Hajnice. Uvedená PP se nachází vzdušnou čarou cca 4,5 km od AO, chrání biotop drobné orchideje, měkčilky jednodílné. Vlivy na ZCHÚ lze s ohledem na vzdálenost a předmět ochrany vázaný na stanoviště vyloučit. Z provedeného biologického posouzení vyplývá pro hodnocení AO následující:</p> <p>Na území AO se nachází drobné fragmenty biotopů lužních lesů a luk, z přírodních stanovišť je v AO zastoupen habitat 91E0* Smíšené jasanovo-olšové lužní lesy temperátní a boreální Evropy, 6430 Vlhkomilná vysokobylinná lemová společenstva nížin a horského až alpského stupně, 6230* Druhově bohaté smilkové louky na silikátových podloží v horských oblastech (a v kontinentální Evropě v podhorských oblastech) a 6410 Bezkolencové louky na vápnitých, rašelinných nebo hlinito-jílovitých půdách. Biologické posouzení navrhuje v habitatech vyloučení zástavby. Druhy s úzkou vazbou na biotop a nízkou disperzi (rostliny, hmyz, obojživelníci, plazi, drobní savci) se v AO nacházejí při lesních okrajích, především loukách. Ohrožené druhy rostlin se koncentrují na habitatech 6230* a 6410 (konkrétně nálezy všivce lesního, prstnatce májového a srpice barvířské). Podmínky Územního opatření uvádí podmínku ochrany vodních a mokřadních stanovišť ve vzdálenosti min. 8 m od břehové hrany, podmínku lze u vlhkých habitatů vzhledem k minimálnímu výskytu zranitelných biotopů v AO a minimálnímu přesahu uvedené šíře považovat za dostačující, v případě zásahu do těchto biotopů lze očekávat mírně negativní vliv. ÚO stanovuje podmínku ochrany habitatů 6230* a 6410, resp. přírodních biotopů střídavě vlhké bezkolencové louky (biotop T1.9) a podhorské a horské smilkové trávníky (biotop T2.3B) vyskytující se v JV cípu AO, stanovuje ochranu mezofilních ovsíkových luk (biotop T1.1) u lesního celku Bičohovec.</p> <p>V AO a blízkém okolí se nachází na VTE citlivé druhy ptáků a netopýrů: moták pochop, volavka popelavá, luňák červený, čáp bílý, orel mořský, Na území AO jsou nálezy jedinců a párů, v AO nebyla pozorována hnízdiště ptáků. Lze předpokládat mírně negativní vliv, střety s jedinci ptáků jsou v AO v rámci podmínek ÚO obecně minimalizovány prostřednictvím specifikace technických parametrů VTE a organizačních opatření.</p>			-1

	<p>V okolí AO se nachází letouni netopýr rezavý, netopýr hvězdavý, netopýr nejmenší. Významnější nálezy netopýrů se nacházejí ve zřícenině hradu Helfenburk, který je vzdálen vzdušnou čarou cca 3,4 km. Dle aktuálního metodického postupu ČESON by minimální ochranná zóna kolem každé význačné lokality u VTE měla činit 3 km. Tato podmínka je splněna. Způsob ochrany letounů bude dle ÚO nastaven po monitoringu letové aktivity netopýrů, který bude provozovatel povinen zajistit.</p> <p>Podmínky a zmírňující opatření ÚO: Negativním vlivům předcházeno vymezením AO mimo hlavní přírodně cenné lokality. Nastaveny podmínky ochrany pro mokřady, prameniště, rašelinště, vodní plochy a toky – tj. realizace ve vzdálenosti min. 8 metrů od břehové hrany. Stanoveny podmínky pro ochranu kvalitních přírodních biotopů. Nastaveny podmínky pro ochranu ptáků, nastaveny provozní podmínky pro ptáky a letouny. Stanovena podmínka v osvětlení pro ochranu hmyzu (doba osvětlení, spektrum).</p> <p>Opatření SEA: Navržené podmínky a zmírňující opatření ÚO řešeny dostatečně, bez dalšího návrhu dle SEA.</p>			
Účinek:	Přímý, mírně negativní	Čas / Trvání:	Krátkodobé -1, dlouhodobé -1	
Krajinný ráz:	<p>Z analýzy viditelnosti vyplývá, že záměr bude v okruhu 10 km (zřetelná viditelnost) viditelný z většiny okolních obcí a z okolní zemědělské krajiny (viz mapa). Nejvíce patrný budou VTE s obcí, které jsou součástí AO. Mezi další oblasti lze zmínit Bohunice, Předslavice, Tvřice, Malenice, Litochovice, Čepřovice nebo Dub. Naopak viditelnost z Vlachova Březí a okolí bude nižší.</p> <p>Dle Bukáčka (2025) se jedná o harmonickou krajinu s dochovanou krajinou strukturou, která byla z hlediska vhodnosti zhodnocena jako zóna méně vhodná (2), tj. zóna méně vhodná, nebo je vhodná pouze za určitých podmínek. Jako podmínka/požadavek je uváděno neumisťovat VTE do cenných poloh k horizontu, do vyšších poloh a do střední části kolem Hoštic a Milejovic a omezit východní část u horizontu Helfenburk – Duškovce – Červená. Vymezení území bylo navrženo tak, aby byly minimalizovány negativní vlivy na harmonickou krajinu s dochovanou krajinou strukturou. Uvedené požadavky byly do vymezení AO zahrnuty.</p> <p>Záměr s ohledem na vzdálenost od státní hranice (30 km s Německem) neovlivňuje krajinný ráz za státní hranicí.</p> <p>AO je dle ZÚR JČK lokalizována v krajinně lesoplní. Ta je charakterizována reliéfem vrchovin a pahorkatin, zemědělská krajina je střídána s lesní krajinou (lesy 30-70% plochy), výrazná struktura historické kulturní krajiny, potoční a říční nivy. V dotčené AO se nachází krajinná mozaika lesních celků i drobných remízů, významné segmenty luk i skupin stromů, vizuálními dominantami jsou zalesněné vrcholy. Jednou z obecných zásad v území je zde podpořit respektování znaků historicky kulturní krajiny, cenných architektonických a urbanistických znaků sídel i jejich vhodnou dostavbu.</p> <p>Krajinářsky hodnotnější prvky s nadprůměrnou přírodní hodnotou se zde nenacházejí. Narušeno může být také vizuální působení městské památkové zóny Vlachovo Březí, která chrání historické jádro města se zámek, kostelem Zvěstování Panny Marie a kaple sv. Ducha. V městě se nachází také synagoga a židovský hřbitov. MPZ se nachází cca 3 km od jižního okraje navržené AO. Cca 2,5 km vzdušnou čarou východně od AO se nachází VPZ Jiřetice a Koječín.</p> <p>Výstavbou větrných elektráren lze předpokládat narušení krajinných hodnot území. Větrné elektrárny jsou stavební dominantou, která bude vizuálně patrná v širokém okruhu a ovlivní krajinné scénérie v území. S ohledem na charakter předpokládaných záměrů v AO se tomuto působení nelze vyhnout.</p> <p>Podmínky a zmírňující opatření ÚO: V rámci ochrany krajinného rázu byl stanoven limit max. výšky VTE včetně rotoru na 250 m. Stanoveny podmínky na půdorysnou výměru areálů a výšku objektů určených pro skladování elektřiny a požadavky na využití tlumených, přírodních a neutrálních barev u vedlejších staveb a oplocení. Stanovena podmínka ochrany nemovitých kulturních památek.</p> <p>Opatření SEA: Navržené podmínky a zmírňující opatření jsou v ÚO řešeny s ohledem na charakter záměru v adekvátním rozsahu. V rámci posouzení SEA nejsou navržena další zmírňující opatření.</p>			-1
Účinek:	Přímý – mírně negativní	Čas / Trvání:	Dlouhodobý mírně negativní	

Krajina – ÚSES, migrační prostupnost, zeleň mimo les, prostupnost pro člověka:	<p>AO vede síť lokální úrovně, lesní a nivní větve, ÚSES nadregionální a regionální úrovně se na území AO nevyskytuje. Umístění VTE navazující infrastruktury do těchto prvků může snížit funkčnost těchto prvků, v rámci ÚO je přípustné pouze křížení s lokálními biokoridory.</p> <p>Vymezená AO nezasahuje do biotopu vybraných zvláště chráněných druhů velkých savců, nejbližší migrační koridor se nachází více než 3 km od AO. Vliv záměrů VTE na migraci velkých savců lze vyloučit.</p> <p>V dotčené AO se nachází výrazný zalesněný hřbet Bičůňovec. Území je rovnoměrnou mozaikou lesů, luk a orné půdy. Lze očekávat mírně negativní dopad na zeleň – odstranění části porostů (přístupové komunikace a manipulační plochy). V AO se nenacházejí památné stromy. V ÚO nejsou kromě ÚSES uvedeny podmínky ochrany mimolesní zeleně, kácení dřevin je povolováno až v JES.</p> <p>Zařízení pro ukládání elektřiny mají obvykle podobu jednoho nebo více lodních kontejnerů, často v oploceném areálu, přičemž kapacita jednotlivých realizovaných úložišť, a tím i jejich plošná výměra, se v posledních letech dynamicky zvyšuje. V rámci ÚO je stanovena podmínka max. výměry areálů určených pro skladování elektřiny, a to do 0,06 ha v rámci jednoho záměru OZE a 0,4 ha pro celou AO. Prostupnost krajiny pro člověka by neměla být omezena, naopak lze očekávat mírně pozitivní vliv realizací nových přístupových komunikací.</p> <p>Podmínky a zmírňující opatření ÚO: Stanovena ochrana ÚSES vyjma nezbytného křížení infrastruktury s biokoridory.</p> <p>Opatření SEA: Navržené podmínky a zmírňující opatření ÚO řešeny dostatečně, bez dalšího návrhu dle SEA.</p>			-1
Účinek	Přímý mírně negativní	Čas / Trvání	Dlouhodobý, trvalý, mírně negativní	
Zemědělský půdní fond:	<p>Přítomnost ZPF ve všech 5 třídách ochrany. Převažují zábory v III. třídě ochrany. V případě VTE a doprovodných staveb (rozveden, úložišť el. energie, komunikací apod.) v AO je zábor pro zajištění bezpečnosti hodnocen jako považován za trvalý. Uplatnění AO nebude mít vliv na ekologické funkce půdy. Zábor půdy je s ohledem na relativně malou výměru a na rozlohu zemědělské půdy v AO a jejím okolí považován za mírně negativní vliv.</p> <p>Podmínky a zmírňující opatření ÚO: Stanovena podmínka pro zachování funkčnosti stávajících meliorací. Stanoveny podmínky pro zajištění zemědělského hospodaření a funkčnosti protierozních opatření.</p> <p>Opatření SEA: Navržené podmínky a zmírňující opatření ÚO řešeny dostatečně, bez dalšího návrhu dle SEA.</p>			-1
Účinek	Přímý mírně negativní	Čas / Trvání	Trvalý mírně negativní	
PUPFL:	<p>U PUPFL (jen hospodářský les) nastane dočasný zábor pro přístupové komunikace v rozsahu max. 1000 m². Pro umístění samotných VTE je dočasný zábor PUPFL 400 m² pro jednu VTE. Vliv zanedbatelný v době výstavby a po celou dobu existence VTE. Potenciální trvalý vliv (výstavba rozveden apod. jako trvalých staveb) je zanedbatelný. Uplatnění AO nebude mít vliv na ekologické funkce lesa.</p> <p>Podmínky a zmírňující opatření ÚO: Vliv zanedbatelný, podmínky nestanoveny.</p> <p>Opatření SEA: Bez dalšího návrhu dle SEA.</p>			0
Účinek	Přímý zanedbatelný	Čas / Trvání	Trvalý zanedbatelný	
Povrchové a podzemní vody:	<p>AO je vymezena mimo záplavová území a mimo plochy povrchových vod a nevede ke zhoršení odtokových poměrů v území a mimo ochranná pásma vodních zdrojů. Odpadní vody nevznikají, spotřeba vody je zanedbatelná jen v době výstavby, v době provozu nulová. Dešťové vody budou i nadále zasakovat do terénu v těsné blízkosti VTE a souvisejícího zařízení. Vlivy na povrchové a podzemní vody mohou nastat jen v době výstavby vlivem havárie vozidel nebo stavebních mechanismů (vliv je statisticky nepravděpodobný), při provozu může potenciálně nastat únik mazadel a trafoolejů – zanedbatelný vliv. Toto bude řešeno v navazujícím řízení zpracováním havarijních plánů, zajištěním sanačních prostředků.</p>			0

	Vlivy na podzemní vody se předpokládají nulové nebo zanedbatelné. VTE jsou zakládány v malé hloubce pod terénem (2-4 m), s betonáží v malé ploše (cca 400 m ²) a obvykle na vyvýšených místech. Z hlediska plošných i lokálních vlivů se jedná o hloubku a plochu, která nemůže proudění vod v území sledovatelným způsobem ovlivnit, v zanedbatelné míře se negativně může projevit jen v při povrchovém kolektoru v době výstavby. Podmínky a zmírňující opatření ÚO: Stanovena podmínka na ochranu mokřadů, pramenišť, vodních ploch a toků vyjma nezbytných křížení liniové dopravní a technické infrastruktury s vodním tokem. Opatření SEA: Navržené podmínky a zmírňující opatření ÚO řešeny dostatečně, bez dalšího návrhu dle SEA.			
Účinek	Přímý nulový nebo zanedbatelný	Čas / Trvání	Krátkodobý zanedbatelný, dlouhodobý a trvalý nulový	
Horninové prostředí:	VTE jsou zakládány v malé hloubce pod terénem (2-4 m), s betonáží v malé ploše (cca 400 m ²) – z hlediska vlivu na horninové prostředí je vliv hodnocen jako zanedbatelný. AO je vymezena mimo ložiska nerostných surovin a mimo svahové deformace nacházející se v území. Vliv je hodnocen jako nulový. Podmínky a zmírňující opatření ÚO: Vliv zanedbatelný, podmínky nestanoveny. Opatření SEA: Bez dalšího návrhu dle SEA.			0
Účinek	Přímý nulový nebo zanedbatelný	Čas / Trvání	Krátkodobý zanedbatelný	
Hmotné statky:	VTE budou dle ÚO umístovány mimo kontakt s obytnou zástavbou, potenciální dosah vlivů vibrací nebo havárií na hmotné statky se nepředpokládá. Vliv je hodnocen jako nulový v době výstavby i v době existence a provozu VTE. Podmínky a zmírňující opatření ÚO: Vliv nulový, podmínky nestanoveny. Opatření SEA: Bez dalšího návrhu dle SEA.			0
Účinek	Nulový	Čas / Trvání	Nulový ve všech časových řadách	
Kulturní a historické hodnoty:	Za hlavní kulturní hodnoty v území v dosahu zřetelné viditelnosti lze považovat oblast městské památkové zóny Vlachovo Březí, která chrání historické jádro města se zámek, kostelem Zvěstování Panny Marie a kaple sv. Ducha. V městě se nachází také synagoga a židovský hřbitov. MPZ se nachází cca 3 km od navržené AO. Cca 2,5 km vzdušnou čarou východně od AO se nachází VPZ Jiřetice a Kojetín. Lokální dominantou sídel jsou kostely (např. kostel Nejsvětější Trojice a sv. Václava v Předslavicích) a zámky (např. Dub). Místně významné jsou kaple. Nepřímo je mírně negativně ovlivňován vizuální efekt těchto objektů v krajině. S ohledem na charakter předpokládaných záměrů v AO se tomuto působení nelze vyhnout. Podmínky a zmírňující opatření ÚO: Nastavena podmínka pro max. výšku VTE 250 m z důvodu ochrany krajinného rázu a kulturních hodnot v území. Stanovena podmínka ochrany nemovitých kulturních památek. Opatření SEA: Navržené podmínky a zmírňující opatření jsou v ÚO řešeny s ohledem na charakter záměru v adekvátním rozsahu. V rámci posouzení SEA nejsou navržena další zmírňující opatření.			-1
Účinek	Nepřímý mírně negativní	Čas / Trvání	Dlouhodobý a trvalý mírně negativní	
Kumulativní a synergické vlivy				
Přehled relevantních záměrů v území s potenciální kumulací/syergií:	PÚR/ZÚR:	V zájmovém území a nejbližším okolí nejsou plánovány žádné záměry dle PÚR a ZÚR.		
	Další:	V navržené AO a v okolí do 2 km od ní se nenacházejí významné zdroje hluku nebo emisí (průmyslová zástavba, lomy, dálnice a silnice I. třídy, letiště, železniční trati regionálního nebo nadregionálního významu).		

Hodnoticí komentář k potenciálním vlivům:	Nebyly identifikovány žádné potenciální kumulativní ani synergické vlivy v území.			0
Účinek:	Nulový	Čas / Trvání	Nulový ve všech časových řadách	
Potenciální vlivy přesahující státní hranice:	AO je navržena ve vzdálenosti cca 30 km od hranice s Německem, negativní ovlivnění kterékoliv složky životního prostředí nelze předpokládat. Zanedbatelný až mírně pozitivní vliv k ochraně klimatu se uplatní v globálním měřítku, tedy i z hlediska přeshraničního působení. Podmínky a zmírňující opatření ÚO: Bez negativních a významných pozitivních přeshraničních vlivů, podmínky nestanoveny. Opatření SEA: Bez dalšího návrhu dle SEA.			0/+1
Zhodnocení dostatečnosti podmínek a zmírňujících opatření stanovených v návrhu územního opatření (ÚO)				
Z výše uvedeného hodnocení vyplývá, že podmínky a zmírňující opatření stanovená v rámci územního opatření pro ochranu jednotlivých složek životního prostředí jsou stanoveny dostatečně, respektive adekvátně k možnostem opatření pro tento typ staveb. V rámci SEA hodnocení proto nejsou navrhována další opatření pro prevenci, zmírnění nebo minimalizaci negativních vlivů na životní prostředí a veřejné zdraví. X – Bez dalších doporučení dle SEA				
Závěry a doporučení:				
Za hlavní mírně negativní vliv uplatnění AO lze považovat ovlivnění krajinného rázu širšího území především z důvodu vizuálního ovlivnění kulturních hodnot – oblast městské památkové zóny Vlachovo Březí, která chrání historické jádro města se zámek, kostelem Zvěstování Panny Marie a kaple sv. Ducha a dále synagoga a židovský hřbitov. MPZ se nachází cca 2 km od jižního okraje navržené AO. Cca 2,5 km vzdušnou čarou východně od AO se nachází VPZ Jiřetice a Koječín. Větrné elektrárny jsou výškovou dominantou, která bude vizuálně patrná v širokém okruhu a ovlivní krajinné scenérie a charakteristiky v území. Mírně negativní vlivy byly identifikovány také u přírody a biologické rozmanitosti, krajiny, zemědělského půdního fondu, kulturních a historických hodnot. Vlivy na ostatní složky životního prostředí jsou zanedbatelné nebo nulové. Nebyly identifikovány přeshraniční negativní a významné pozitivní vlivy. Kumulativní a synergické vlivy s jinými navrhovanými plochami a koridory nebo se stávajícími stavbami nebyly detekovány.				
Nebyl identifikován významně negativní vliv na jednotlivé složky životního prostředí. Navržená akcelerační oblast včetně územního opatření je akceptovatelná.				
Monitoring vlivů – návrh ukazatelů:	Ukazatel	Jednotka	Poznámka, četnost sledování, kdo sleduje, vztah ke složkám ŽP	
	Skutečný instalovaný výkon OZE v AO	MW	Celkový instalovaný výkon všech VTE v AO, četnost: v souladu se zprávou o uplatňování ÚRP, sleduje MPO, vztah: klima, zdroj: ÚAP ČR a jednotlivých krajů, data MPO	
	Skutečný počet VTE v AO	Počet (ks) a výška horní úvrati (m)	Skutečný počet VTE a jejich výšky. četnost: v souladu se zprávou o uplatňování ÚRP, sleduje MPO, vztah: k ochraně KR, zdroj: ÚAP ČR a jednotlivých krajů, data MPO	
	Zábory ZPF způsobených záměry a navazující infrastrukturou	m²	Skutečné zábory ZPF (ha), četnost: v souladu se zprávou o uplatňování ÚRP, sleduje MPO, vztah: k ochraně ZPF, zdroj: zdroj: ÚAP ČR a jednotlivých krajů, data MPO	
	Zábory PUPFL způsobených záměry a navazující infrastrukturou	m²	Pouze v případě zásahu do lesních porostů. četnost: v souladu se zprávou o uplatňování ÚRP, sleduje MPO, vztah: k ochraně PUPFL, zdroj: ÚAP ČR a jednotlivých krajů, data MPO	
	Souhrnné výstupy monitoringu mortality ptáků	Závěry monitoringu	Souhrnná zpráva z monitoringu mortality ptáků v akcelerační oblasti včetně navržených opatření a zhodnocení jejich uplatnění, četnost: v souladu se zprávou o uplatňování ÚRP, zdroj: Monitoring provozovatelů VTE	

	Souhrnné výstupy akustického monitoringu letové aktivity netopýrů	Závěry monitoringu	Souhrnná zpráva z monitoringu netopýrů v akcelerační oblasti včetně navržených opatření a zhodnocení jejich uplatnění, četnost: v souladu se zprávou o uplatňování ÚRP, zdroj: Monitoring provozovatelů VTE
	Hmotný majetek, krajinný ráz, kulturní a historické hodnoty – monitoring pro předpokládané vizuální ovlivnění nelze stanovit.		